

重修兩淮鹽法志

兩淮鹽法志卷十四

圖說門

附鹽宗廟二 書院三

解署圖說下

解署圖說下目

泰分司署圖說

東臺場署圖說

何塚場署圖說

伍祐場署圖說

安豐場署圖說

廟灣場署圖說

富安場署圖說

梁塚場署圖說

草堰場署圖說

劉莊場署圖說

丁谿場署圖說

新興場署圖說

海分司署圖說

板浦場署圖說

中正場署圖說

臨興場署圖說

凡十六圖

揚州鹽宗廟圖說

泰州鹽宗廟圖說

安定書院圖說

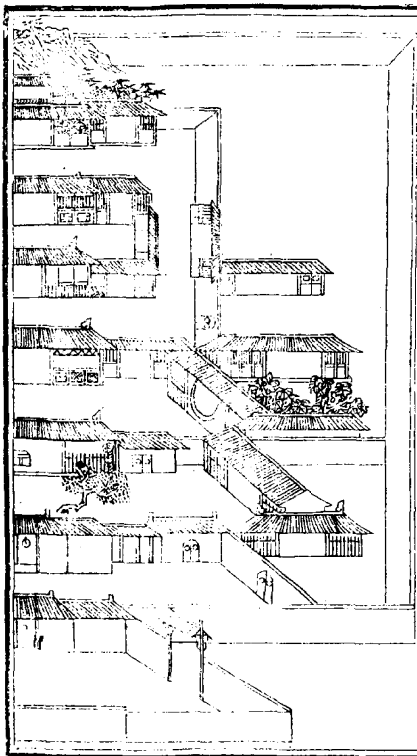
梅花書院圖說

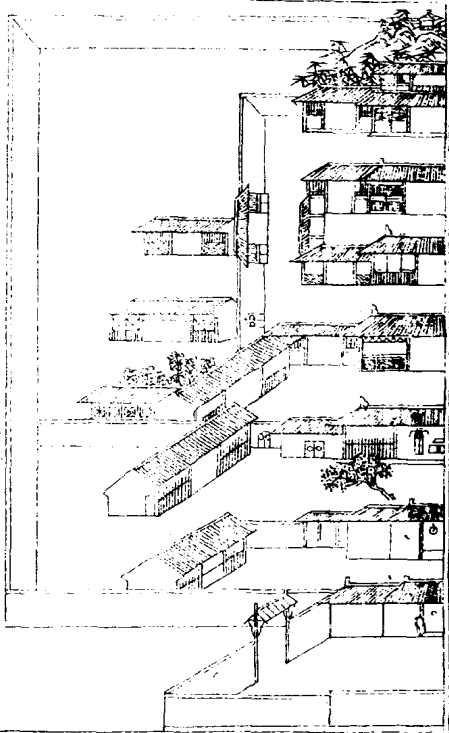
樂儀書院圖說

凡五圖

共二十一圖

# 泰分司署圖

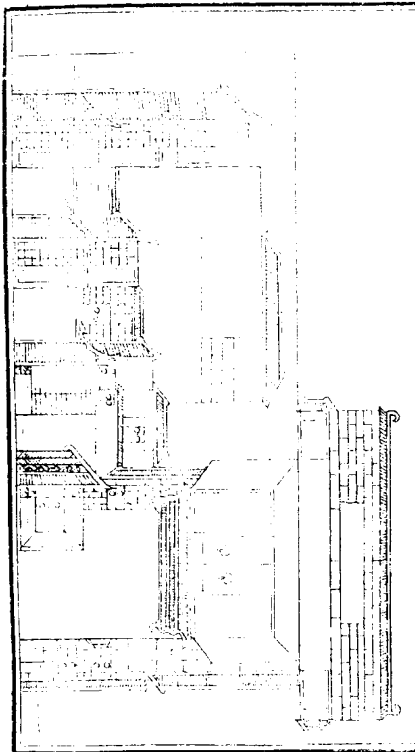




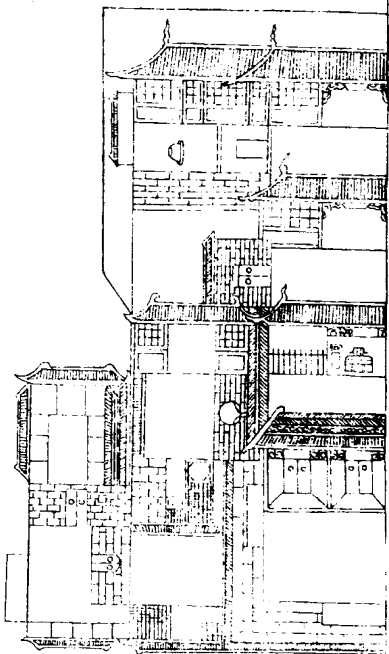
泰分司署圖說

泰分司署坐落東臺縣治大門三楹門外翼牆二照牆  
一內左列爲財神殿右爲阜隸房中爲儀門三角門二  
大堂三楹東西向科房六楹堂左右官商廳各一二堂  
三堂各三楹東出月門爲賓座庖室在其南入後三楹  
爲從舍二堂西船房三楹前爲從舍後爲書室三堂北  
住宅三楹東西廊房各兩進爲楹六最後樓屋七楹  
關帝殿在東角門南向

東臺場署圖





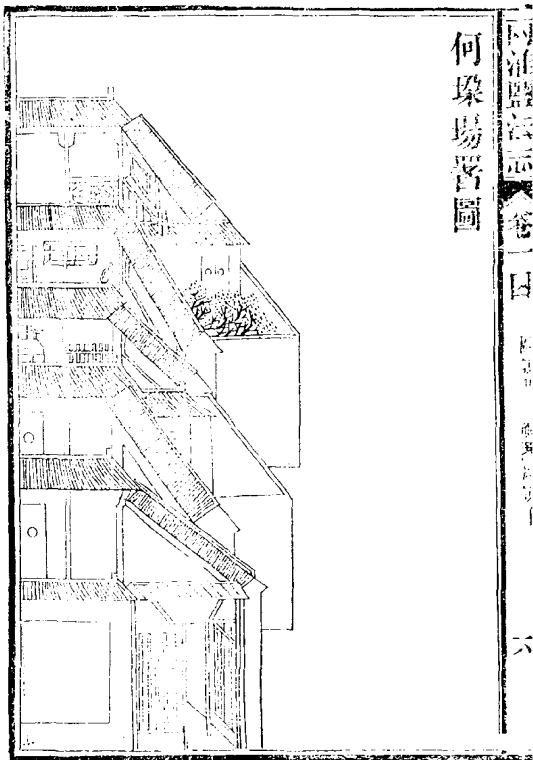


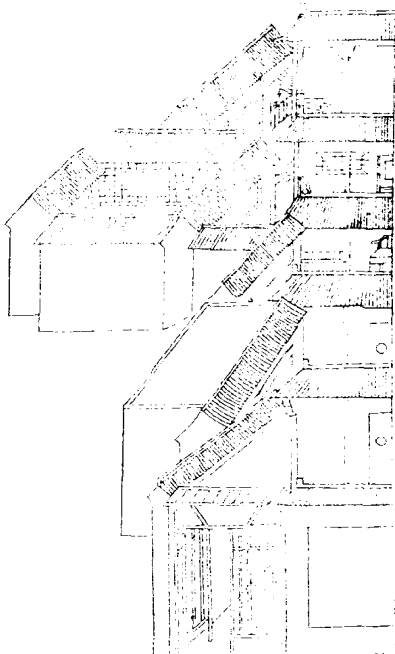
東臺場大使署圖說

東臺場署在東臺縣治與何塚場署同街順治六年大  
使韓應斗增修以後歷有修建今制大門東向照牆一  
柵門二入爲南向儀門三楹東爲神祠大堂二堂三堂  
各三楹堂東循牆出爲廚西出月門南北向花廳各三  
楹又西爲內宅南向三東西向各三三堂左右耳房共  
爲楹六

關帝財神各廟在儀門外北向

何璟場習圖



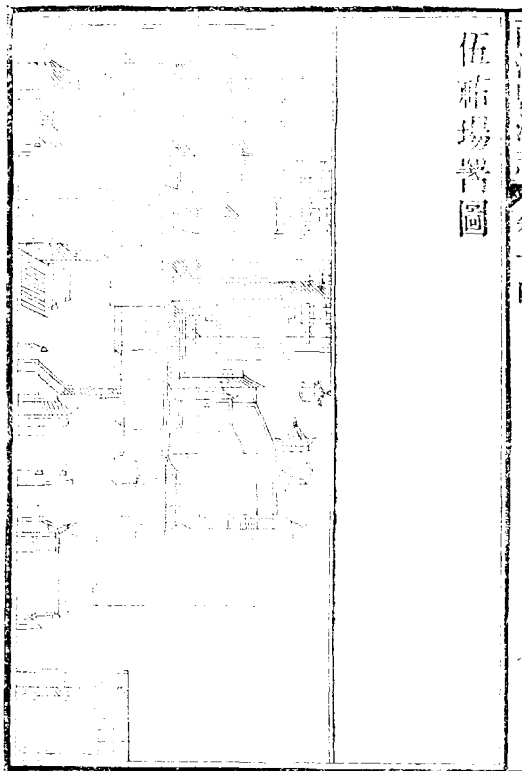


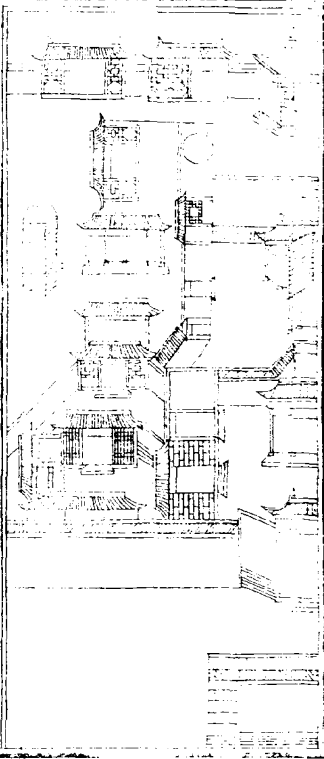
何堞場大使署圖說

何堞場署創於前明洪武間大使潘叟福

國朝雍正乾隆間大使徐斌張星樞程尙質苗肇岳廖瑞  
鼈張雲官先後歷有修建今制照牆一座左右柵門中  
爲大門門內東爲神祠西爲差舍二門三楹東西爲吏  
廨大堂二堂內宅各三楹堂東庖室二門舍二西爲書  
室再西客廳爲楹三東北向從舍各三籤押室三楹在  
客廳北

伍祐場醫圖





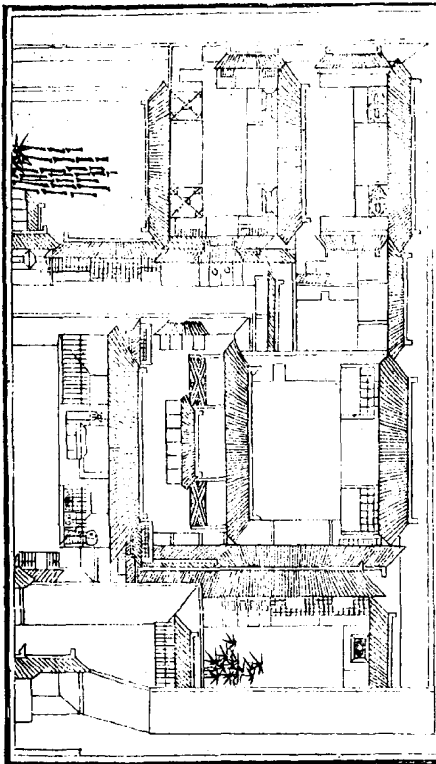
內惟  
名  
四  
九  
伍祐場大使署圖說

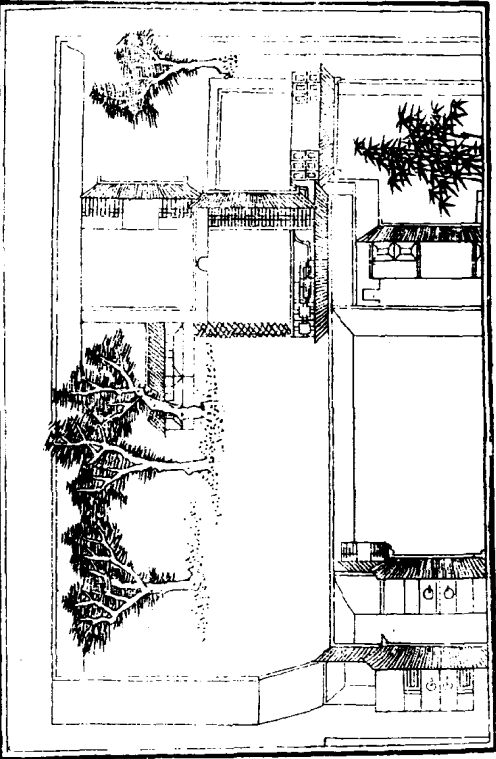
伍祐場署明洪武二十五年閒建於大使高子安副使  
劉啟後毀於潮重建復圯

國朝康熙九年再修乾隆十一年大使丁燦加葺今制大  
門三楹照牆一座門內東西神祠各一吏廨各三中爲  
大堂二堂各三楹堂東客廳三草亭一廳後傍左爲樓  
再後爲籤押室堂西前後三進爲客座爲書室又東西  
向餘屋五楹最後寢室共爲楹十有四皆南向



安豐場署圖



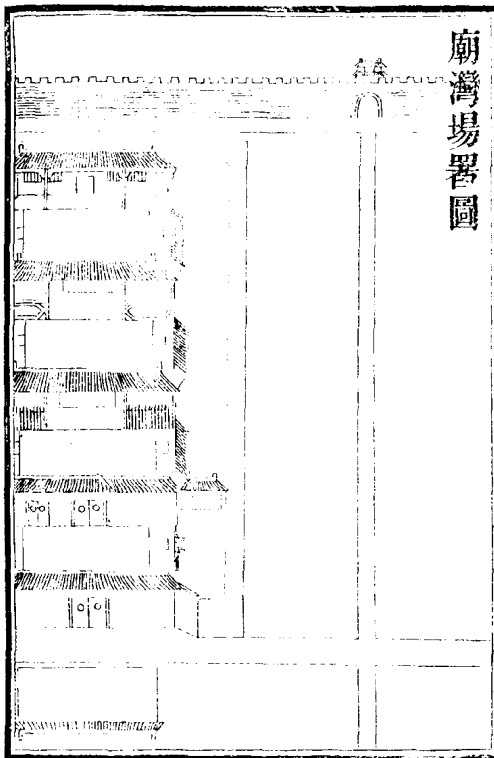


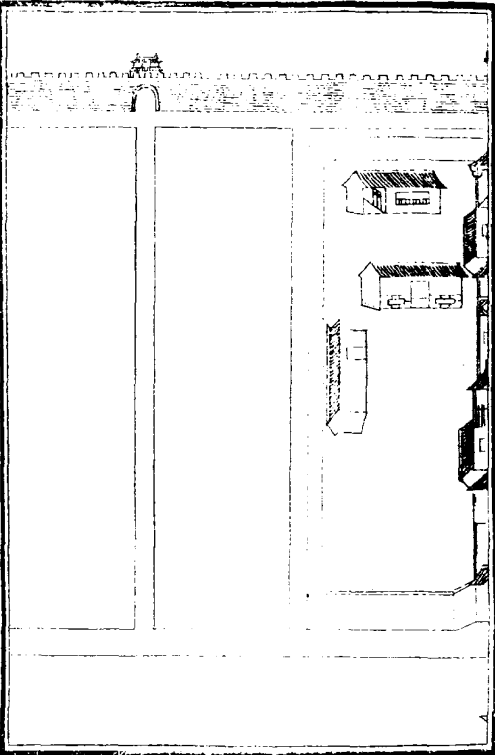
安豐場大使署圖說

安豐場署明洪武間勦於大使季彥明副使黃榮莊

國朝康熙三十有九年大使王士勉重建乾隆嘉慶間歷任多有建造率出捐俸今制大門二門皆東向門內西向差舍二南向大堂三入後廊房左右各二楹二堂三楹最後爲庖室東出從舍爲楹五二堂西屏門外稍北爲宅門內宅三進南北向不一致旁皆有廂共爲楹十有七宅門外東向從舍三書室三再前南向爲花廳廳左舫房一書室一餘地爲園雜植樹木福神祠在二門外之北

廟灣場署圖



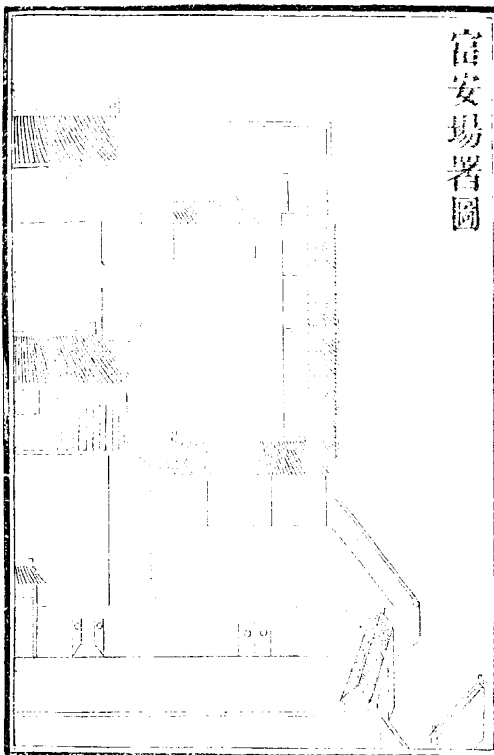


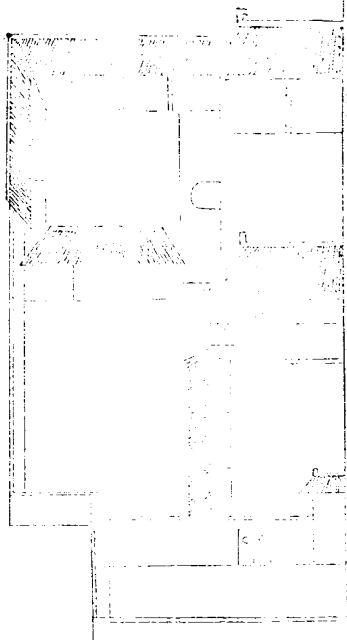
廟灣場大使署圖說

廟灣場署前明洪武間大使徐福副使黃安建

國朝雍正乾隆間歷加增建今制照牆一南向大門三門  
內循牆東出爲神祠中爲儀門大堂三楹左右科房後  
爲門舍二堂三楹西出爲客廳前爲廚最後住宅爲楹  
五又東西廂各二幕友房兩楹在客廳北

富安場署圖







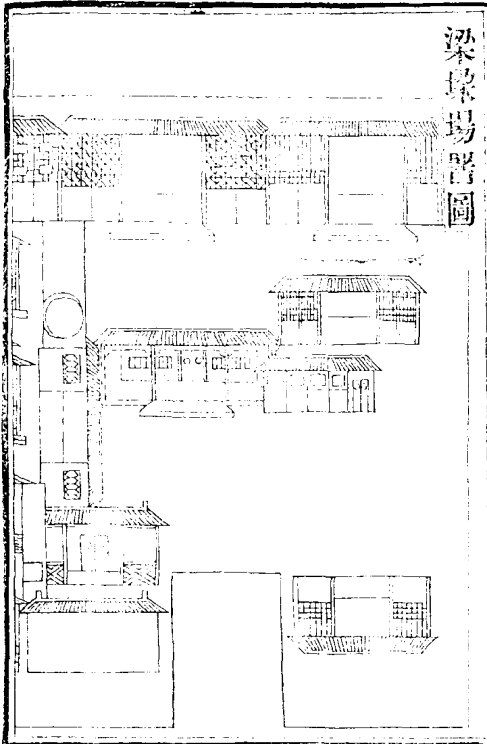
富安場大使署圖說

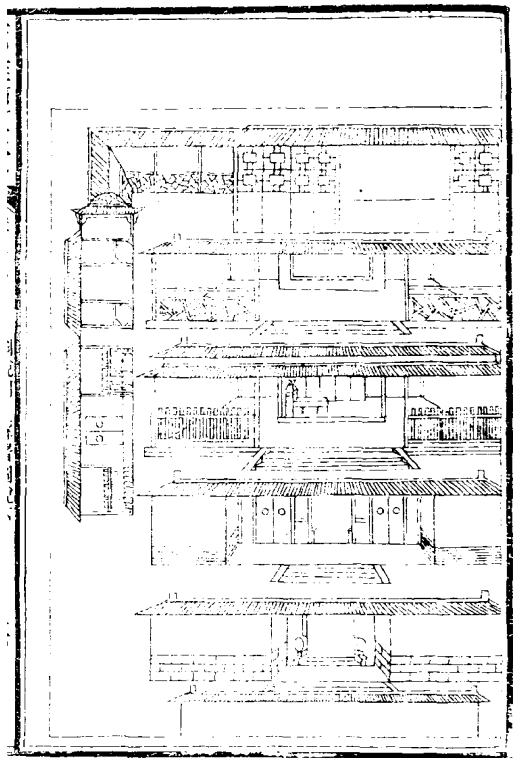
富安場署在本場西北勑於前明洪武中大使史成副使潘齊

國朝康熙三十二年大使王之璽重建乾隆間大使李植張廷炳張皋董如綱先後捐貲增建今制大門東向照牆一座入爲甬道南向儀門三楹東爲

關帝廟儀門內大堂三楹東西科房六二堂三楹東爲門舍三庖室四西爲內宅東南向共七楹又前列三楹爲書室

梁塚場醫圖





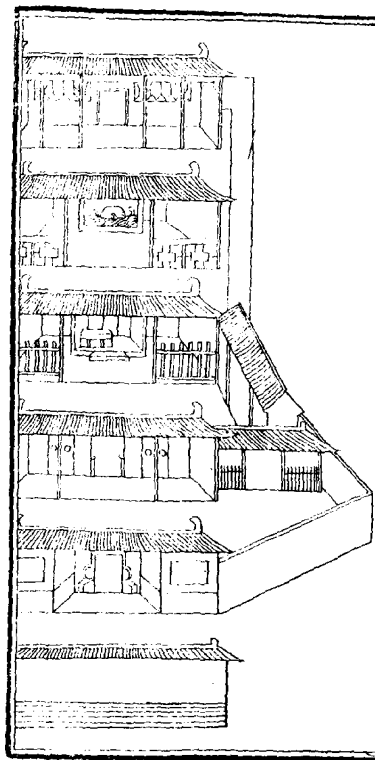
梁垛場大使署圖說

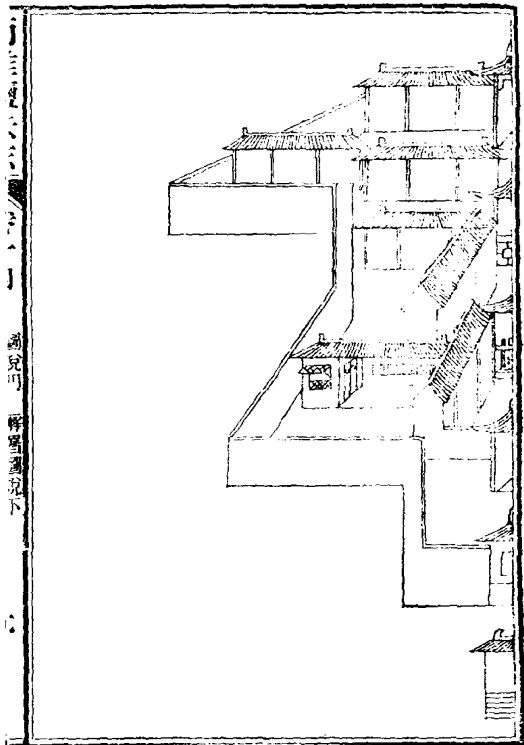
梁垛場署始創於前明洪武中大使潘良安副使何善慶先在场北年久傾圮

國朝康熙四十三年竈戶公建二十四楹於場南新橋巷西乾隆間大使張增謙汪文輝倪汝燁先後各有增建今制大門南向外照牆一儀門三楹棗爲神祠入爲大堂五楹科房東西向二堂五楹堂東客廳三書室三從舍二東北隅三楹爲庖室堂西南向簷押室一東向門舍三最後寢室共爲楹十有二



草堰場署圖





通兒門 梓里園記下

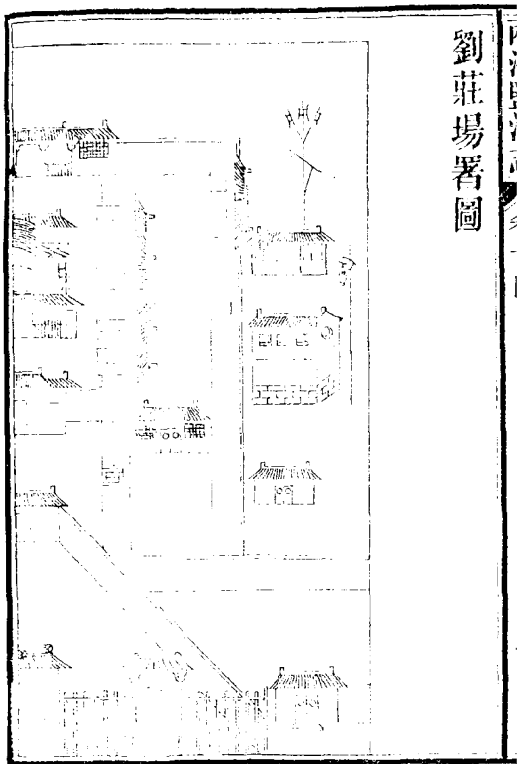
草堰場大使署圖說

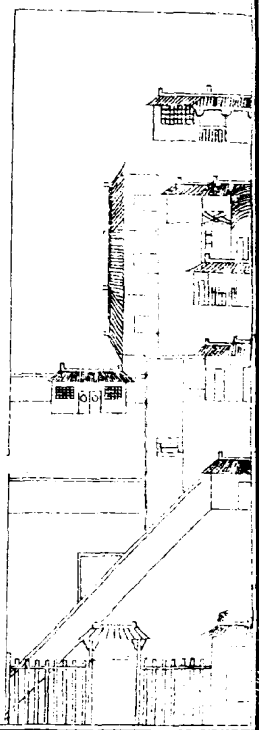
草堰場署前明洪武中大使李思賢副使袁景始創建  
國朝康熙十年大使孫世德修建二十八年復毀質居民房  
乾隆二十六年大使郝月桂改建六十年大使黃雯重  
修今制南向大門三照壁一入爲儀門東爲土地祠儀  
門內東西科房四中三楹爲大堂堂後東西門舍三二  
堂三楹最後三堂五楹堂西從舍六書室六又前列三  
楹爲客廳廳咸豐七年以後歷任大使均移駐西團辦公  
每年秋後暫至本署設櫃徵收署屋年久失修率多損  
敗





劉莊場署圖

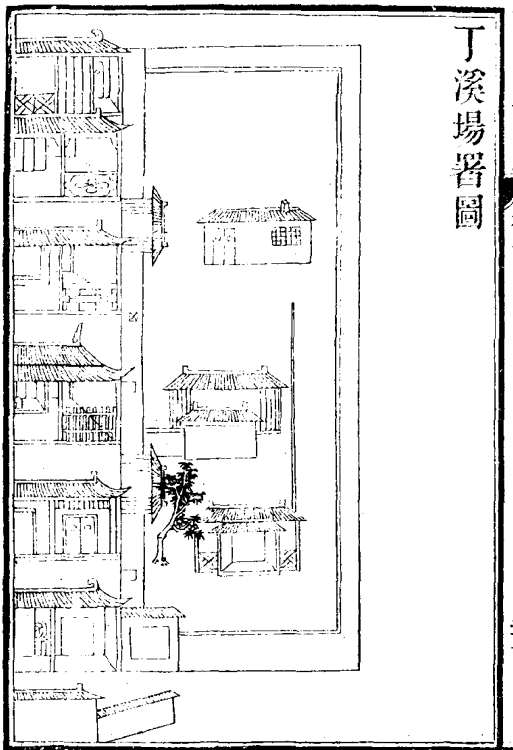


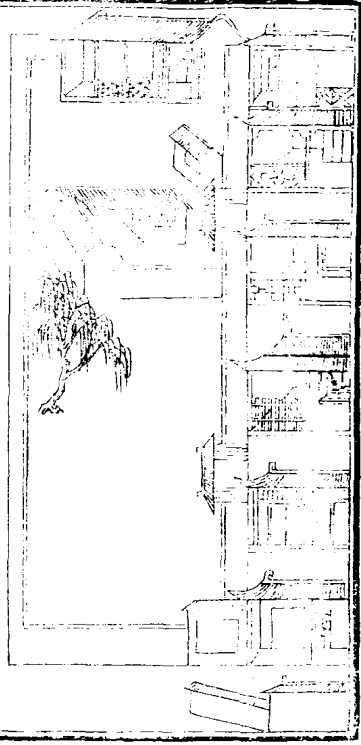


劉莊場大使署圖說

劉莊場署於明洪武中大使蔣仲季副使王士琳始建  
國朝康熙五十二年竈總增修乾隆六年大使吳仲增建  
照牆圍牆客廳從舍五十年大使謝于紹六十年大使  
楊光祖先後修葺今制大門南向照牆一座左右爲柵  
門左坊署績考催科右坊職稽煮海入爲儀門東西循  
墻出神祠各一大堂三楹後爲戲臺爲穿堂二堂亦三  
楹堂東門舍五吏廨五再東出爲花廳南向三楹對照  
爲樓前出爲書室亦各三楹二堂北住宅爲楹九最後  
東北隅二楹爲庖室堂西舊有吏廨五門舍三今圯

丁溪場署圖

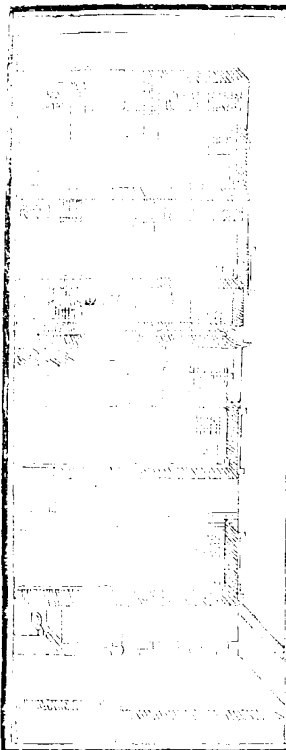




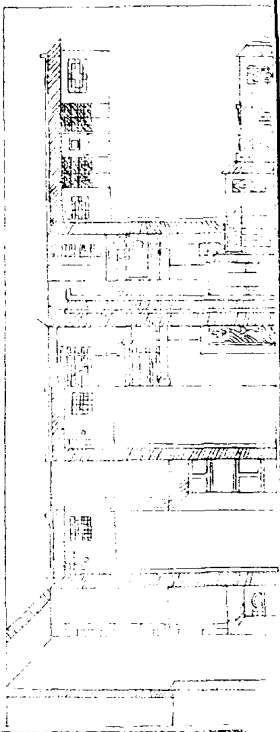
丁溪場大使署圖說

丁溪場署於康熙三十五年竈總捐賃民房以作廨舍  
至乾隆十一年大使顧承天詳請購民房改建於本場  
沈家竈東爲地六畝四分有零歷任捐貲增修今制照  
牆一座左右翼牆大門三楹內循牆東出爲神祠儀門  
三楹左右廂各一大堂二堂三堂各三楹庖室三楹在  
其東西爲稿席房最後住宅七楹

新興場署圖





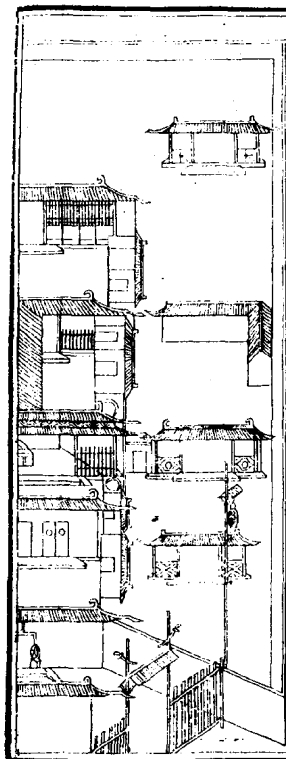


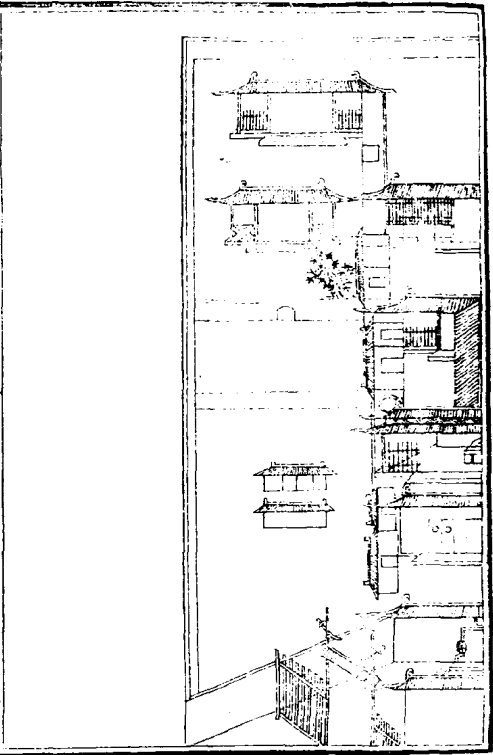
新興場大使署圖說

新興場署前明洪武間大使馮子常副使劉奎建

國朝乾隆三十年大使劉鍾芳因舊宇傾圮移建於上岡  
鎮今制照牆一翼牆二南向大門三楹內左右阜隸房  
各二儀門三楹吏廨東西向中爲大堂堂後東爲門舍  
西出耳門爲花廳二堂三堂各三楹左右各有廂最後  
寢室爲楹五又東向籤押室三楹在花廳北

海分司署圖

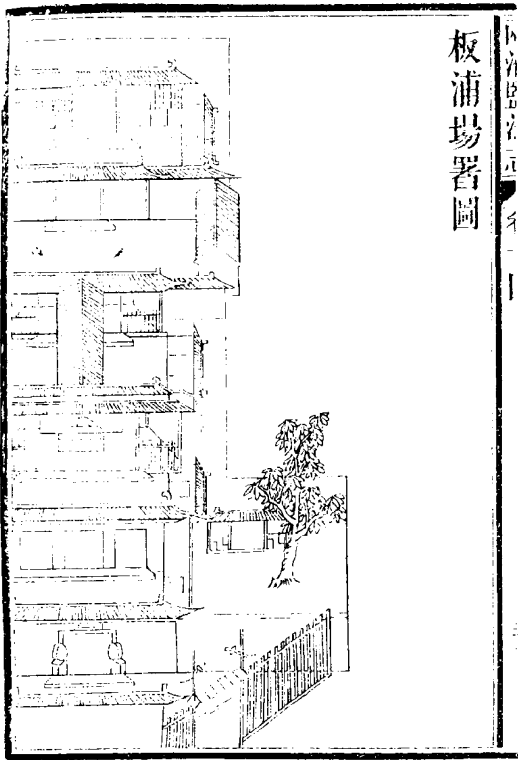


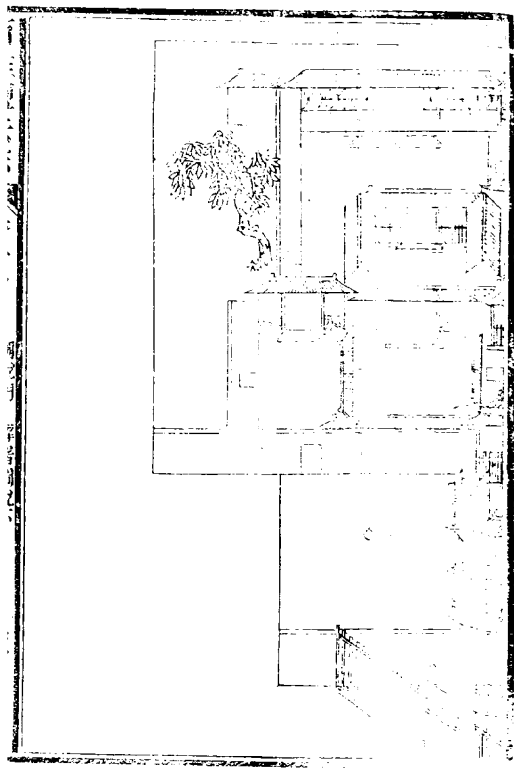


海分司署圖說

海分司署原爲淮安分司駐淮安乾隆二十四年鹽政高恆奏移板浦二十五年運判姚遠翹詳請建署今制大門三楹南向照牆一座左右柵門二入爲二門西爲官廳東爲福神祠左右阜隸房六二門內東西科房六卷房二甬道上爲大堂東廊房三楹堂後爲穿堂左右廂六入爲二堂三堂皆三楹東西廂二二堂西爲客廳前爲南廳又前南北住室六客廳後萬字廳三楹西廂三二堂東廚房三從舍三同治年間以商販薈萃西壩設立錢糧公局自此海分司往來板浦西壩間

板浦場署圖





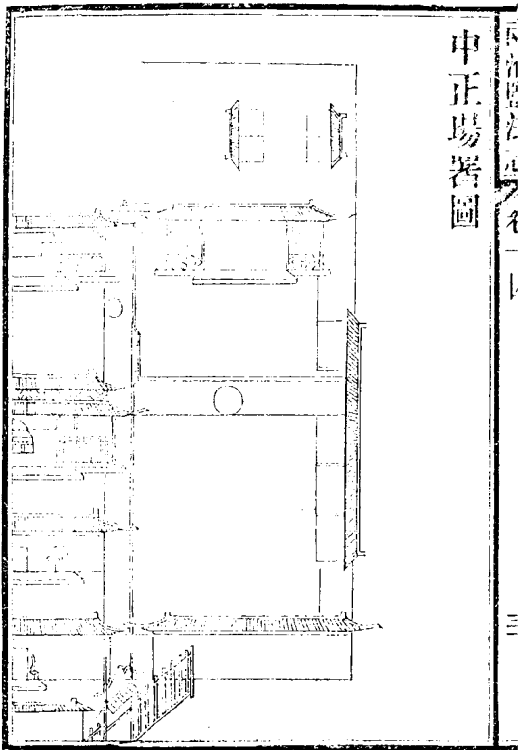
板浦場大使署圖說

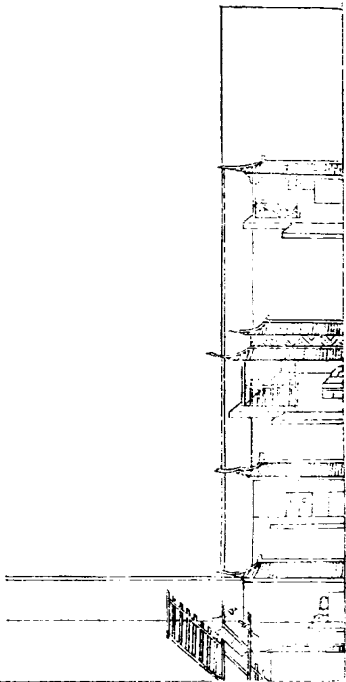
板浦場署係宋惠澤場故址。自前明洪武年間

國朝康熙二十一年移建新增墮圍二百弓房十間。加修於五十年嗣後歷任大使捐資修葺。今制照牆南向大門內左右神祠二門內爲大堂三楹東折價房三堂後東爲門房入爲二堂三堂寢室各三楹三堂東爲庖室二堂西爲客廳南北相對六楹西爲長廊循廊而入爲書室三楹寢室之西又三楹再西亦三楹。



中正場器圖

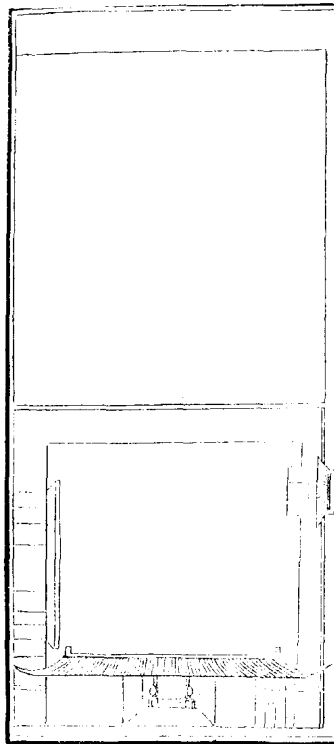


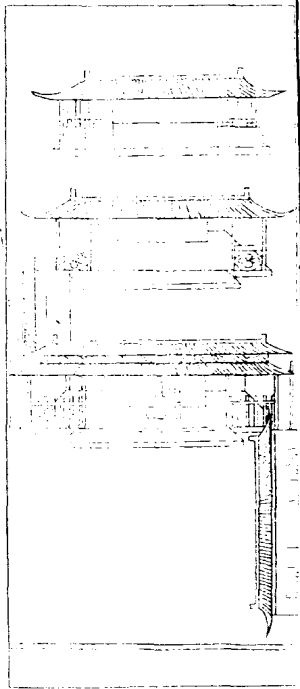


中正場大使署圖說

中正場署本在中正曠青龍橋東北年久傾圮嘉慶六年移建書院於板浦所遺中正場郁洲書院改爲今署照牆南向大門三楹左右翼牆入爲儀門東西書房六大堂三楹寢室亦三楹東西廂六從舍一東別院爲室三楹後爲庖室三又東爲從舍四

臨興場署圖





臨興場大使署圖說

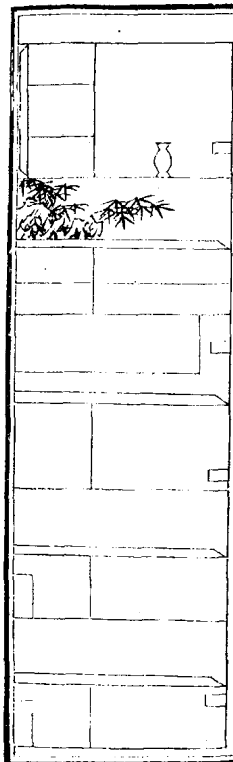
臨興場署雍正六年合臨洪興莊名之二場舊署久圯  
十年另建廨舍於韻榆小河口鎮乾隆八年燬於火十  
一年大使翟汾捐俸重建今制大門三楹神祠一楹大  
堂三楹東西班房六門房四二堂三楹寢室五楹內外  
書房各五楹前後從舍三庖室二

附

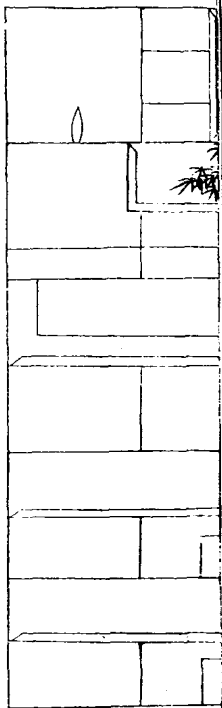
淮北監掣同知署舊在淮安府山陽縣北門外七里淮  
北鎮之西里坊淮北批驗所大使署在監掣同知署內  
之右烏沙河巡檢署卽在淮北鎮之東里坊均於咸豐

十年毀於捻匪迄未建復今官賃民屋以居

揚州鹽宗廟圖







揚州鹽宗廟圖說

淮南舊無鹽宗廟昉於運使喬松年創建於泰州同治甲戌運使方濬頤闢康山舊址踵建焉在府城徐凝門內前列照牆南向大門三楹二門如之正殿三楹祠夙沙氏祔以殷大夫膠鬲齊相管夷吾位殿後環左右爲廊南向爲樓齏起三楹後植竹石西北隅伸出一楹若閣以備臨眺後截以垣啟門二門偏右者式如蕉葉左如捏口瓶北向出直列三楹爲船廳蓋賓座也廳左有門額篆別趣二字環三面爲廊中屹然向北立者爲戲臺東西廂各三楹南向廳五楹均在賓座之北最後庖

室爲楹四

泰州鹽宗廟圖

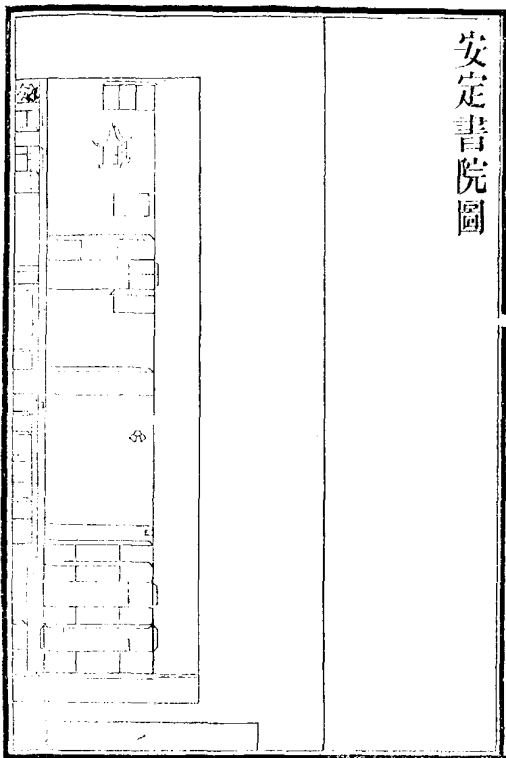


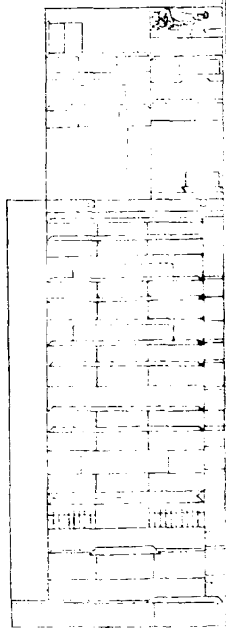


秦州鹽宗廟圖說

鹽宗廟在秦州北門內舊名明珠寺同治紀元運使喬松年改建大門三楹左右翼墻各一門內東西廡祀宋臣杜濬金應正殿三楹中間塑像三古諸侯夙沙氏暨殷大夫膠鬲齊相管夷吾上懸功開食貨額左右木主二乃供宋臣范仲淹文天祥焉

安定書院圖



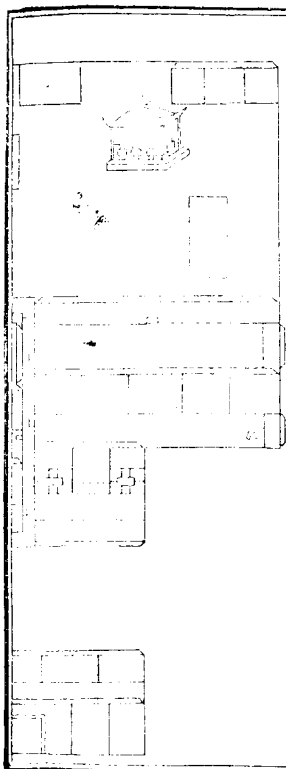


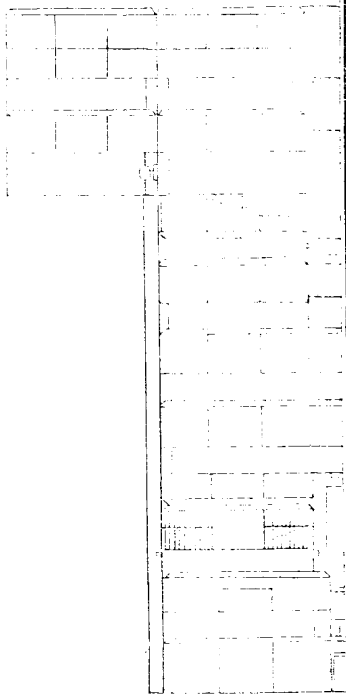


安定書院圖說

安定書院咸豐中粵寇屢陷揚州被焚燬同治五年運使丁日昌先借別舍給卷開課七年始得入官民房於東關街建今院所大門南向入爲儀門三楹講堂如之正宅四進共爲楹十有二最後花廳東西各三楹廳後有橋有池雜植花石院之東前爲餘屋中三楹爲庖厨草亭一花房三皆在院之東北隅

梅花書院圖

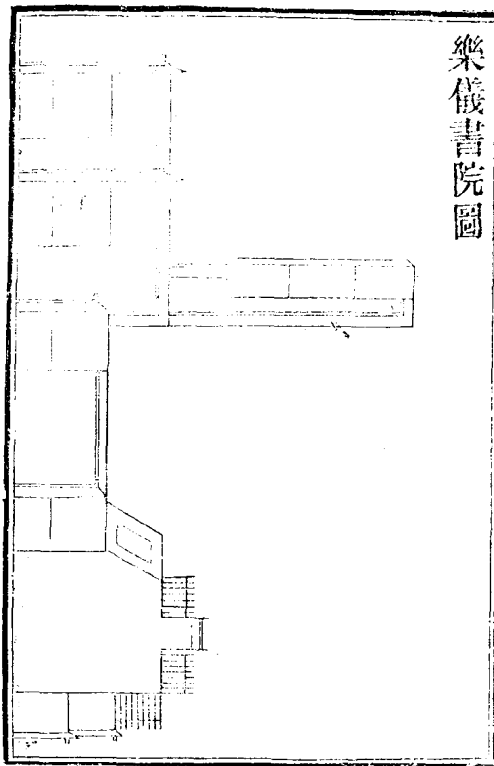


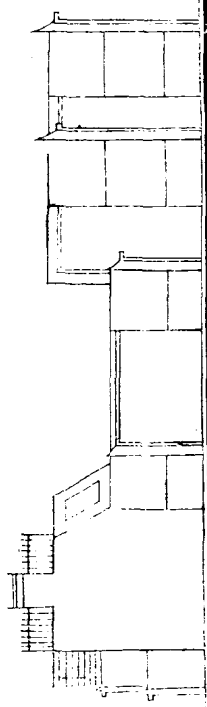


梅花書院圖說

梅花書院在揚州城內左衛街同治七年就入官民房改葺大門一楹內北向屋東西各三楹西入爲儀門以次南向講堂三楹後爲對照大廳三楹住樓兩進各三楹旁皆有廂樓後北向爲戲臺南向爲廳又樓三楹在其後戲臺之西由圓門出爲賓座最後爲樓供先賢位住宅東庖室四楹前列方廳後爲樓樓北亭池花室頗饒雅趣焉

樂儀書院圖





樂儀書院圖說

樂儀書院在儀徵縣城內咸豐閒燬於粵寇片瓦無存  
光緒紀元就舊址重建照牆一座東西爲柵南向大門  
三儀門亦三講堂五楹東爲庖室二旁舍一最後住宅  
爲楹五因限於貲他屋皆未能建復

兩淮鹽法志卷十四

兩淮鹽法志卷十四

圖說下

四